

## LA DEFENSA ESLAVA

**Eslava – 3.e3 ♘f5! 4.♚b3 ♚c7! 5.♞c3 e6 6.f3 D12**

**1.d4 d5 2.c4 c6 3.e3 ♘f5**

**4.♚b3**

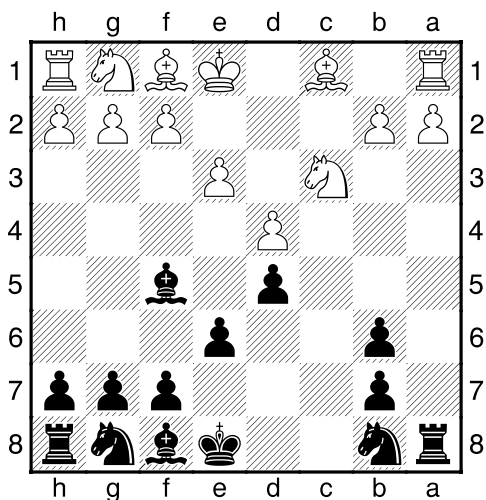
Contra esta jugada la situación es bastante más desafiante y por ello debemos dedicarle trabajo en varios aspectos. Antes que todo, la respuesta que recomiendo es:

**4...♚c7!**

En posiciones similares, las negras contestarían con 4...♚b6, pero esto es más por necesidad que otra cosa.

Al estar el Alfil blanco de c1 encerrado, no tenemos miedo a los temas que surgen de la maniobra ♘f4, como en otras situaciones, aunque, como veremos a futuro, las blancas pueden insistir precisamente en esa idea, utilizando un peligroso ataque, el que nosotros aprenderemos a neutralizar en este capítulo, pero en un siguiente estudio.

Como se dijo antes, **4...♚b6?!**  
**5.♚xb6 axb6** y ahora **6.cxd5!**  
**6.cxd5 7.♞c3 e6**



**8.♞a4!**

Esta jugada es muy importante y la causa de que 4...♚b6 no sea una buena opción: se le quita al Caballo de b8 la posibilidad de llegar rápido a c2 vía c6-b4.

En cambio, nada especialmente bueno para las blancas hay tras **8.♞f3?! ♞c6 9.♞b5 ♜c8=.**

**8...♞d7** (8...♜xa4? 9.♘b5+-)  
**9.♘b5 ♜a5**□ defensa indirecta del peón

**10. ♖c3**

Hecho el trabajo, el Caballo blanco vuelve y el flanco de Dama de las negras está descoordinado (no sirve 10. ♕xd7+? ♔xd7 11. ♘xb6+? ♔c7 12. ♕d2 ♖a6 ganando una pieza)

**10... ♕b4 11. a4 ♘e7 12. ♕d2! ♖a8**

Se podría intentar ahora 12... ♘c6 13. ♘ge2 ♕d6 para dirigirse a b4, pero ya es demasiado tarde para las negras: 14. f3! ♘b4 15. 0-0 ♔e7 16. e4 ♕g6 17. ♖ac1 y la ventaja blanca es evidente, por ejemplo 17... ♖ha8 18. e5 ♕b8 19. ♘d1+-

**13. ♘ge2 ♘c6 14. f3!**

y las blancas gozan de una pequeña, aunque cómoda ventaja posicional.

Volvamos ahora a **4... ♕c7!**

En esta ocasión, nos vamos a concentrar en la lucha por el centro, poniendo las blancas la presión mediante

**5. ♖c3 e6!**

No son buenas para las negras

otras opciones:

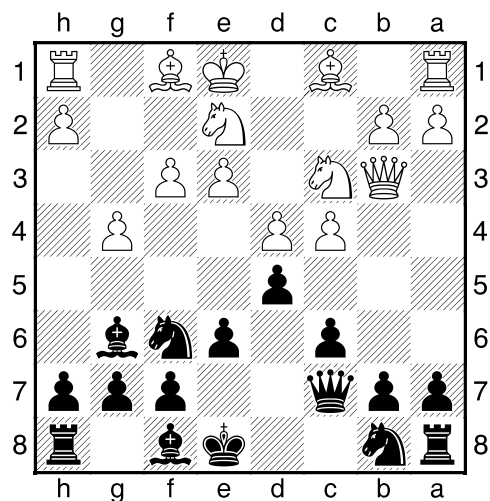
a) 5... dxc4? 6. ♕xc4 e6 7. e4! ♕g6 8. ♕f4! ♖b6 (8... ♕d6) 9. f3±;

b) y tampoco 5... ♘f6? 6. cxd5 cxd5 7. ♘xd5 ♘xd5 8. ♖xd5 e6 9. ♖b3±

Las blancas tienen muchas maneras de plantear la apertura. La primera idea que podrían plantear nuestros rivales aquí es una que no se ha visto en la práctica de maestros, pero que es una de las principales opciones de los modernos módulos de análisis posteriores a 2020, y es la siguiente: ir por una ocupación central rápida con

**6. f3!?** Ante lo cual contestaremos con

**6... ♘f6! 7. g4 ♕g6 8. ♘ge2**



Las blancas están buscando

tensión en los flancos y en el centro y están esperando dominar con el espacio.

En este momento las negras tienen varias opciones de desarrollo. Lo que debemos buscar es devolver esa misma tensión en las decisiones del rival, pero de manera inteligente y sin correr riesgos innecesarios.

Para ello, utilizamos los detalles concretos de la posición (por ejemplo, la debilidad transitoria de la casilla c2).

**Siempre debemos estar atentos a los contra juegos, ya que las blancas pretenden controlarnos lentamente...**

**IMPORTANTE DETALLE:** No debemos temer a 8.g5 dxc4! 9.♙xc4 ♘d5 10.e4 ♘f4 y las negras ya están mejor.

**8...♘a6! 9.♘f4**

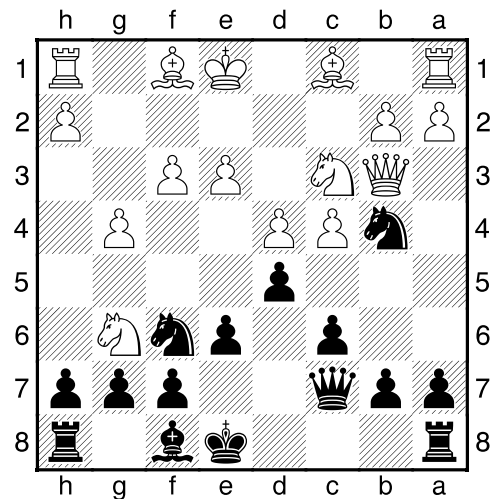
Si las blancas pretenden restringir al Caballo de a6 o acosar a nuestro Alfil de g6, jugamos con energía:

9.a3 dxc4! 10.♙xc4 e5! 11.h4 exd4! 12.exd4 h6 13.h5 ♙h7 14.b4 ♙e7 (o si se prefiere, también es buena 14...♘b8! 15.g5 hxg5 16.♙xg5 ♘bd7 17.h6

gxh6 18.♙xh6 ♘b6 19.♙a2 0-0-0 20.♙h3+ ♔b8 21.♙f4 ♙d6 22.♙xd6 ♙xd6 23.♙xf7? ♙f5 ganando) 15.g5 hxg5 16.♙xg5 ♙d8 17.h6 g6 con juego incierto y buenas chances para las negras.

**9...♘b4!** "Obligando" a las blancas a capturar el Alfil.

**10.♘xg6**



Es importante acotar que no es buena

10.e4? dxe4 y ahora:

a) 11.♘xg6 hxg6 12.♘xe4 ♘xe4 13.fxe4 ♙xh2 ganando.

b) 11.a3 ♘d3+ 12.♘xd3 exd3 13.g5 ♘d7 14.♘e4 c5! 15.♙xd3 (son mucho peores las alternativas 15.d5 exd5 16.cxd5 c4-+ 17.♙a4 ♙xe4 18.fxe4 a6; o 15.dxc5 0-0-0 16.♙xd3 ♘xc5

17.  $\text{Nxc5}$   $\text{Bxc5}$  18.  $\text{Le2}$   $\text{We5}$ , lo que es un completo desastre para las blancas) 15... $\text{cxd4}$  y el planteo blanco se derrumba.

Antes de continuar, debemos remarcar que **esta apertura de la columna h no es precisamente un agrado para las blancas**, a la hora de tomar decisiones. Si pensamos en la defensa eslava como un constante test estratégico, comprenderemos en profundidad el alcance de largo plazo que ella plantea.

Y ahora, **NO CAPTURAR DE MANERA MECÁNICA EL CABALLO EN g6...**

### 10... $\text{dxc4}$ !

Captura intermedia para tener la casilla d5. Aquí debemos hacer una pausa importante. **Será recurrente en nuestro estudio de la defensa eslava la captura en c4, cuando las blancas mantienen la tensión sobre d5.**

Generalmente, ese tipo de capturas, que alteran la estructura de peones, vienen acompañadas de posteriores ocupaciones de casillas centrales, como d5, f5, c5, e5, etc.

Una de las virtudes de esta

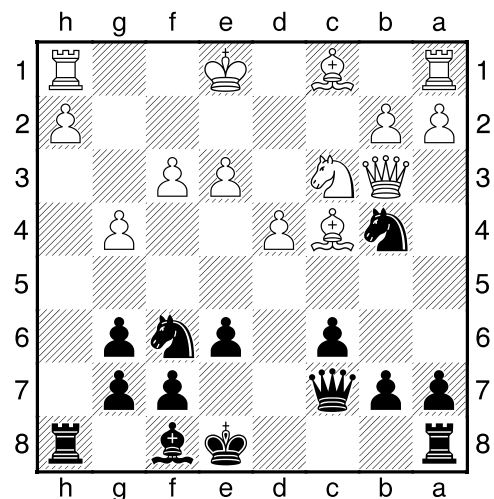
defensa es **la flexibilidad de ideas y de recursos ocultos en favor de las negras**. Tiene cierta similitud con algunas variantes de las defensas Caro-Kann, francesa, escandinava, por nombrar algunas.

Por otro lado, las negras se libran de las ataduras y la pasividad, que conllevan otras defensas clásicas, como el gambito de Dama Rehusado (defensa Ortodoxa) o de estar siempre a la espera de lo que las blancas decidan, como en la Semi eslava.

### IMPORTANTE REMARCACIÓN:

No es bueno capturar de inmediato, sin liberar d5: 10... $\text{hxg6}$ ? 11. $\text{c5}$   $\text{Na6}$  12.  $\text{Ld2}$  con ventaja blanca.

### 11. $\text{Lxc4}$ $\text{hxg6}$



Hay que insistir en esta idea:

**LA COLUMNA "h" SE HA ABIERTO PARA LAS NEGRAS Y ESTO NO ENTREGA UNA SENSACIÓN DE AGRADO MUY GRANDE A NUESTRO RIVAL, POR DECIRLO DE ALGÚN MODO.**

**12.g5** Las blancas necesitan con urgencia hacer algo, antes de que las negras se consoliden.

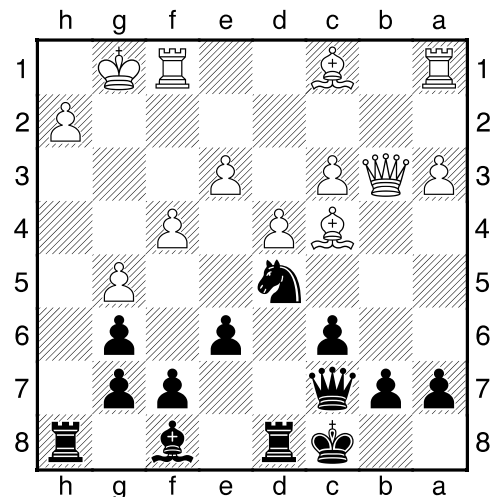
**12...♘fd5 13.f4** Se amenazaba el peón de h2.

**13...0-0-0! 14.a3 ♘xc3!** Las negras siempre deben estar alertas e ir por más. Esta captura otra vez obliga a las blancas a elegir:

**15.bxc3**

Si **15.axb4 ♘b5!** y las blancas no conseguirían nada bueno tras **16.♙xb5 cxb5 17.♙d2 ♖b8 18.♖c1 ♚d7 19.h4 ♙d6** con evidente ventaja posicional y un Rey blanco que no sabe en dónde esconderse ante una inminente apertura de la posición (la idea **...f6!** de las negras está latente), por ejemplo **20.d5 ♖he8! 21.♖f2 exd5 22.♚xd5 ♙xf4! 23.♚xd7 ♖xd7** ganando fácilmente el final de Torres

**15...♘d5 16.0-0** Las blancas cometerían un grave error estratégico permitiendo **16.♙xd5 exd5!** con un claro asedio por las columnas h y e durante toda la partida



Las negras tienen acá una concreta decisión que tomar. Analizaremos las consecuencias de sus próximas jugadas:

1- Es digna de estudio la interesante idea **16...♖h3 17.♙g2 17.e4?? ♖xc3 +-**

**17...♖h4! 17...♖xe3?! 18.♙xe3?? (18.♙xd5! ♖e2+ 19.♙f3 ♖xh2 es un sacrificio interesante de pieza, pero probablemente insuficiente) 18...♘xe3+** con buen juego de las negras

**18.♙e2!** para reorganizar todo y expulsar el Caballo de d5. Esta jugada, encontrada por la

computadora, es muy difícil de hacer desde el punto de vista humano. Otras alternativas favorecen a las negras, por ejemplo 18.e4? ♞xf4+

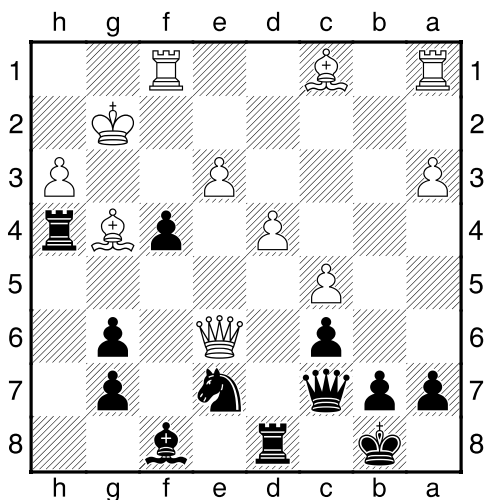
**18...f6!** siempre mirando al Rey blanco.

**19.c4 ♞e7 20.c5** y ahora no defendemos el peón de e6, sino que nos concentramos en nuestros chances en el flanco de Rey y el centro:

**20...fxg5! 21.♞xe6+ ♔b8 22.h3** para salirse de las molestias sobre h2.

**22...gxf4** y ahora las blancas luchan por su vida con

**23.♙g4!**



pero gracias a un típico aporte en la era de la computadora, viene una respuesta concreta y

que ejemplifica muy bien el tipo de jugadas que definen los nuevos tiempos del ajedrez, a la hora de estudiar las aperturas:

**23...♞h6!!** ¡para evitar que las blancas capturan f4 con su Torre! No 23...fxe3 24.♙xe3

**24.exf4 24.♞xf4??** g5 ataque descubierto devastador. Ahora las negras consiguen excelentes chances con...

**24...♞f5! 25.♙xf5 ♖gxf5 26.♞xf5**

Es mucho peor 26.♞e5? ♞xe5 27.fxe5 (27.dxe5 ♙xc5 28.♞f3 ♞d1-+) 27...♞g6+ 28.♙h2 ♞xd4 29.♞xf5 ♙xc5 30.♙e3 ♞c4 31.♙xc5 ♞xc5

**26...♔a8!** otra sutil jugada que evita el cambio de Damas. El peón de más de las blancas es un simple detalle, ajeno a la lucha real que se viene

**27.♙e3 ♙e7 28.♞e5** desesperación por evitar el ataque al Rey blanco.

**28...♞d7** amenazando esta vez en h3.

**29.f5**

29.♞f3?! ♞e6 30.♞h5 g6 31.♞g4

♔d5! Amenazando ... ♖xe3  
 32.♔h2 ♖e8! 33.♙f2 a6! (Otra vez hay que estar atentos: 33...♙d8? 34.♖e1!!= con gran alivio para las blancas por el mate en c8) 34.♖f1 ♙d8! 35.♔h1 ♙c7 y las negras están bien encaminadas hacia una victoria, a pesar de tener un peón menos.

**29...♖h5 30.♖ad1 ♙f6 31.♗e6** y finalmente las blancas, con lo justo, logran salvarse e igualar

**31...♗d5+ 32.♗xd5 ♖xd5=** En realidad, son las blancas quienes han estado luchando con extrema precisión para no caer. Las chances son parejas, pero ahora sigue un final delicado para las blancas, por ejemplo:

**33.♔g3 ♖dxf5 34.♖xf5 ♖xf5  
 35.♔g4 ♖d5**

2- **16...♙e7** Esta jugada amenaza directamente ...♙xg5

**17.♖f2**

Otras alternativas son peores:

**a)** A simple vista, parece buena la idea 17.♖a2, pero luego de 17...♖h4!?, para mantener el ojo sobre la casilla f4, 18.♖f3 las negras consiguen excelentes chances a base de la ruptura 18...f6! 19.gxf6 gxf6 20.♖g2 g5!

21.fxg5 (21.e4?! ♘xf4 22.♙xe6+ ♔b8 23.♙xf4 ♖xf4 24.♖e3 c5!⚡ y la posición negra es preferible, por ejemplo 25.♖d2 (25.d5? c4 26.♗b5 ♙c5; 25.♙d5? cxd4 26.cxd4 ♗c1+) 25...cxd4 26.cxd4 ♙c5!! 27.♖c3 ♖xd4+) 21...fxg5 22.♗c2 ♔b8! 23.e4 ♘f4 24.♙xf4 no se puede tolerar este Caballo, merodeando sobre el Rey blanco 24...♖xf4! 25.♖xf4 gxf4 26.♙xe6 f3! 27.♖f2 ♗f4 28.♗d1 (28.♔h1 ♗e3 29.♖f1 ♙h4 30.e5 ♗e2+ 31.♖c1 ♗e3! 32.♙g4 ♙e1-+ etc.) 28...♗xe4 29.♙f7 ♙xa3 30.♗xf3 ♗e1+ 31.♖f1 ♗e7⚡ en donde el Rey blanco sufrirá todo el resto de la partida y el peón pasado a es mucho más peligroso que su homónimo blanco de h.

**b)** 17.e4?! no es viable con la posición blanca sin desarrollar. Ante esta idea, surgen las bondades de la defensa eslava, desde el punto de vista estructural: 17...♘b6! 18.♙e2 (18.♙e3 ♙xg5!) y ahora 18...c5!⚡ y son las negras quienes juegan a ganar, por ejemplo 19.♙e3 ♖h3 20.♖f3 ♖dh8 21.♖xh3 ♖xh3 22.♙d2 ♙xg5 23.fxg5 ♗xh2+ 24.♔f1 ♗g3 ganando.

**17...♖h3!?**

O si se prefiere mantener el balance material, está la

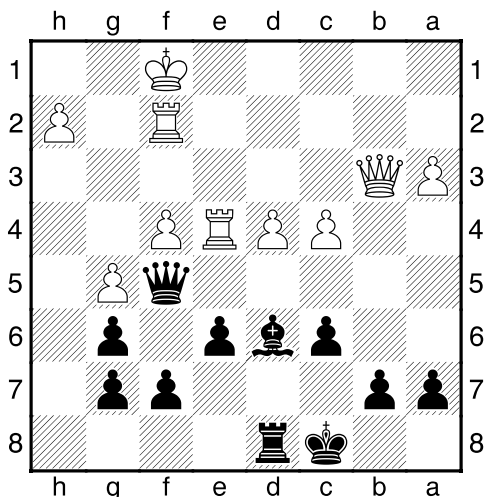
alternativa 17...♔b6 18.♔xb6  
axb6 19.♘d2 con chances  
parejas (19.e4? ♞xc3).

18.♘f1 y ahora, la interesante  
idea 18...♞xe3!?, que implica un  
sacrificio posicional de la calidad:

19.♘xe3 ♞xe3 20.♞e1 ♞xf1  
21.♔xf1 ♘d6! 22.♞e4 ♔a5!

Obsérvese la actividad de la  
Dama y Alfil negros y lo sólida  
que es la fortaleza negra.

23.c4 ♔f5



y las negras no tienen nada que  
temer. Al contrario, desde el  
punto de vista práctico, las  
blancas tienen muchas razones  
para estar preocupadas aquí.

24.♔e3 ♘xa3 25.♞e5 ♔b1+

Este desbalance en la posición,  
en todo caso, no es un camino  
obligado para las negras.

### CONCLUSIÓN:

Las negras están bien  
dispuestas a luchar por tablas o  
una victoria, en caso de que las  
blancas pretendan controlar al  
Alfil de f5 y la casilla e4,  
manteniendo la tensión en d5 y  
"acosando" al Alfil en g6.

Mediante certeras amenazas  
sobre casillas débiles blancas,  
tales como c2, d3, h2, g3 y f4, y  
gracias al cambio en c4, las  
negras "obligan" a la captura de  
su Alfil en g6, consiguiendo a  
cambio buen juego por la  
columna h y un Rey seguro,  
luego de enrocar largo.

El costo de comer el Alfil en g6  
es la presencia de una Torre  
cerca del Rey blanco. En  
determinados momentos, contra  
la formación de peones blancos  
d4-e3-f4-g5, las negras ponen  
presión con golpes, mediante  
avances de peón, como son  
...c5, ...e5, ...f6 o ...g5.